

U KAŽDÉ ÚLOHY OZNAČTE VŽDY POUZE JEDEN ŘÁDEK SE SPRÁVNOU ODPOVĚDÍ/SPRÁVNÝM ŘEŠENÍM. ÚLOHY Č. 1 – 25 JSOU ZA 2 BODY, ÚLOHY Č. 26 – 45 JSOU ZA 2,5 BODU.

1. Kdo je Hana Marie Kunešová?

- a) výkonná ředitelka organizace ASNEP
- b) šéfredaktorka časopisu GONG
- c) autorka slovníků českého znakového jazyka
- d) vedoucí operátorů CZTN

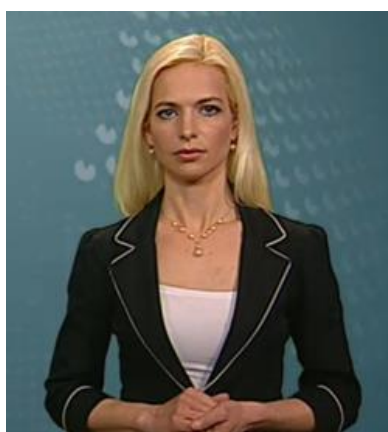
2. Co je 3Dimenze?

- a) Moravské centrum znakového jazyka
- b) Informační portál o světě neslyšících
- c) Festival filmů pro neslyšící
- d) Mezinárodní konference lektorů znakového jazyka

3. Ve kterém roce byl založen obor Čeština v komunikaci neslyšících na FF UK v Praze?

- a) 1990
- b) 1998
- c) 2000
- d) 2004

4. Jak se jmenuje moderátorka Zpráv v českém znakovém jazyce, která je na fotografii?



- a) Zlata Kurcová
- b) Vendula Panská
- c) Regina Poláková
- d) Hana Wiesnerová

5. Která z následujících osobností spojených s kulturou a/nebo vzděláváním neslyšících nemá žádné postižení sluchu?

- a) Sergej Josef Bovkun
- b) Josef Brožík
- c) Ota Panský
- d) Jiří Langer

6. Koho označujeme jako CODA?

- a) slyšící děti neslyšících rodičů
- b) neslyšící děti slyšících rodičů
- c) neslyšící děti neslyšících rodičů
- d) nedoslýchavé děti nedoslýchavých rodičů

7. Ve kterém městě je možné ve střední škole pro sluchově postižené studovat obor Asistent zubního technika?

- a) Praha
- b) Hradec Králové
- c) Brno
- d) Olomouc

8. Který komunikační prostředek běžně nepoužívají lidé, kteří mají pouze sluchovou vadu?

- a) jednoruční prstová abeceda
- b) pomocné artikulační znaky
- c) Lormova abeceda
- d) Cued speech

9. Která firma nevyrobí sluchadla pro osoby se sluchovou vadou?

- a) Siemens
- b) Phonak
- c) Widex
- d) Samsung

10. Jak často se v České republice konají celostátní sportovní hry sluchově postižené mládeže?

- a) jednou za půl roku
- b) jednou za rok
- c) jednou za tři roky
- d) jednou za čtyři roky

11. Prohlédněte si ukázkou ze slovníku a odpovzte na otázku pod ní.

palma kokosová HK, OL

ostružník křovitý HK
oves setý PR
ovoce
ovoce HK
ovoce jižní HK
ovoce jižní OL
oxid uhličitý HK
ozim HK
pahorkatina HK, OL
palma kokosová HK, OL
paprika HK
paprika OL
pařeniště HK
pařeniště OL

Kontext:
U moře roste kokosová palma.

Poččet znaků: 1

palma kokosová HK, OL

1 / 1

Z jakého slovníku je tato ukáзка?

- Všeobecný slovník českého znakového jazyka A-N
- Slovník pojmů znakového jazyka pro oblast historie
- Slovník pojmů znakového jazyka pro oblast přírodopis: botanika
- Slovník znaků křesťanských pojmů pro Neslyšící

12. Který termín nepatří mezi ostatní?

- přívlastek
- sloveso
- podmět
- předmět

13. Která věta je gramaticky správná (je správně česky)?

- Bylo mi tam smutno.
- Podívej, tam má žralok.
- Večer budeme napsat dopis mamince.
- Holky líbily ten nový kluk.

Přečtěte si následující recept a odpovězte na otázky č. 14 až 16 pod ním.

Mléčná polévka

Brambory vařte ve slupce asi 20 minut do změknutí a vejce uvařte natvrdo. Cibuli oloupejte a nakrájejte na menší kostičky, nasypete ji do menšího hrnce a zalijte malým množstvím vody, přidejte kmín a vařte asi 15 minut. Poté rozmixujte. Část mléka nalijte do hrnečku a důkladně v něm rozmíchejte 2 lžice hladké mouky. Zbytek mléka přiveďte těsně pod bod varu, přilijte rozmíchanou mouku, vývar z cibule a vařte do zhoustnutí. Nakonec osolte, okyselte octem a dochuťte cukrem. Do každého talíře dejte část brambor a vejce a zalijte polévkou. Podávejte ozdobené petrželkou.

14. Co všechno patří do mléčné polévky?

- a) brambory, cibule, cukr, mouka, vejce, kmín, mléko, sůl, petrželka, ocet
- b) brambory, cukr, mouka, kuřecí vývar, vejce, kmín, mléko, petrželka, sůl, ocet
- c) brambory, cibule, cukr, mouka, vejce, kmín, mléko, petrželka, ocet, kosti
- d) brambory, cibule, cukr, mouka, vejce, kmín, mléko, jíška, petržel, ocet

15. Které tvrzení vyplývá z textu?

- a) Vejce musíme dobře uvařit v polévce.
- b) Do mléčné polévky se nedává žádné koření.
- c) Kostičky cibule a brambor se dají na talíř a zalijí hotovou polévkou.
- d) Polévku musíme také přiměřeně osladit.

16. Jak dlouho asi trvá příprava mléčné polévky?

- a) 10–14 minut
- b) 15–19 minut
- c) 20–24 minut
- d) 25 minut a více

17. Která z následujících odpovědí na otázku *Kde jsi byl?* je gramaticky správná (správně česky)?

- a) Byl jsem do kina.
- b) Byl jsem před školu.
- c) Byl jsem na návštěvě.
- d) Byl jsem na maminku.

Přečtěte si článek o libereckém centru iQlandia. Na základě textu vyberte správné odpovědi k úlohám 18 až 23.

V Liberci se otevře unikátní iQlandia

V Liberci se 29. března chystá otevření (18) _____ velkého zábavního vědeckého centra iQlandia. Nové centrum zábavného poznání vyrostlo v Liberci proti Centru Babylon. Autoři projektu se inspirovali v obdobných (19) _____ v západní Evropě i zámorí, srovnávat se chtějí například s obdobným vědeckým centrem La Villette v Paříži.

V deseti interaktivních expozicích si můžete na vlastní kůži (20) _____ na čtyři stovky exponátů. Návštěvníci absolvují kosmonautický výcvik, prožijí ohnivou bouři i tanec blesků nebo zjistí, jak fungují věci, které každý den používají. V každé místnosti bude k dispozici lektor, který jednotlivé exponáty na požádání osobně představí.

Velkým lákadlem bude humanoidní robot, jediný v Česku. „Dobrý den, jmenuji se Thespian,“ uvítá návštěvníky iQlandie 175 centimetrů vysoká ikona centra. Kromě toho, (21) _____ Thespian umí mluvit, dokáže i gestikulovat a používat mimiku.

iQlandia láká také na nejmodernější české 3D planetárium. Stačí se uvelebit v jedné z padesáti pohodlných sedaček, nasadit si 3D brýle a vydat se (22) _____ fascinující let vesmírem. Díky technologii trojdimenzionálního promítání na kulovou plochu se planetárium řadí mezi světovou špičku.

Centrum nabízí pro návštěvníky i další služby – komu vyhládne, může zajít do restaurace, k dispozici je i iQshop, který nabídne upomínkové předměty i vybavení na domácí experimentování. Hned před vchodem je prostorné parkoviště pro auta a autobusy. Objekt je (23) _____ .

zdroj: www.kudyznudy.cz, 26. 3. 2014, upraveno

Které z následujících slovních tvarů patří na vynechaná místa v textu?

18.

- a) stavba
- b) stavby
- c) stavbu
- d) stavbou

19.

- a) zařízení
- b) zařízeních
- c) zařízením
- d) zařízeními

20.

- a) zkusíte
- b) zkouší
- c) vyzkouší
- d) vyzkoušet

21.

- a) když
- b) že
- c) aby
- d) avšak

22.

- a) na
- b) přes
- c) před
- d) za

23.

- a) bezbariérové
- b) bezbariérový
- c) bezbariérového
- d) bezbariéry

24. Na kterém řádku jsou dvě synonyma slova *odvážný*?

- a) plachý, rozvážný
- b) zbabělý, nebojácný
- c) nebojácný, statečný
- d) rozvážný, vážný

25. Přečtěte si následující slovníkové heslo a odpovězte na otázku pod ním.

mělký příd. (2. st. -č/ejš/i) **1.** *mající malou hloubku, jdoucí do malé hloubky (x hluboký 1):* m. potok; m-á orba **2.** *povrchní 2:* m. člověk; **mělce** přísl. (2.st. -čeji): m. obrat; **mělk/o** přísl. v přís.: v rybníku je m.; **-ost**, -i ž

Z jakého slovníku je tato ukázka?

- a) valenční slovník (Slovesa pro praxi)
- b) výkladový slovník (Slovník spisovné češtiny)
- c) slovník cizích slov (Slovník cizích slov)
- d) slovník synonym (Slovník českých synonym)

26. Přátelé Adam, Tomáš, Petr, Pavel a Michal šli do restaurace na oběd. Objednali si svíčkovou na smetaně, srnčí guláš, krutí řízek, gratinovanou brokolici a kuřecí medailonky.

- **Tomáš ani Petr neměli svíčkovou.**
- **Pavel nejí zeleninu a Tomáš taky ne.**
- **Adam a Michal si vždycky dávají drůbeží maso.**

Kdo měl srnčí guláš?

- a) Michal
- b) Tomáš
- c) Pavel
- d) Petr

27. Slova *kobereček*, *park* a *čepička* můžeme zapsat těmito číselnými vzorci.

kobereček 6 7 1 8 4 8 3 8 6

park 9 2 4 6

čepička 3 8 9 5 3 6 2

Které slovo z nabídky je zapsáno vzorcem 6 4 2 1 5 3 6 2?

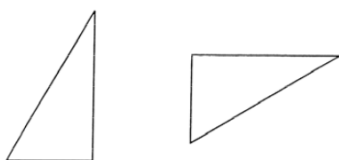
- a) kočička
- b) krakonoš
- c) kartáček
- d) krabíčka

28. Které symboly patří na místo otazníku?

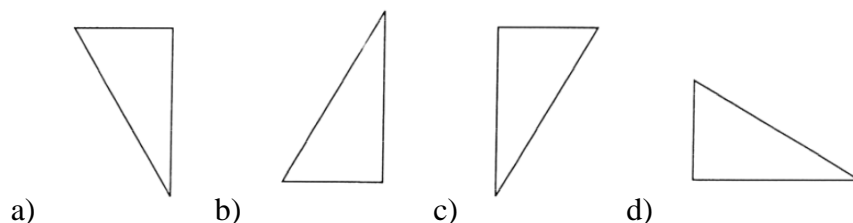
△ ○ □	■ □ ○	○ △ ■
* □ ✎	□ ○ *	* ○ ✎
◇ ● □	● ◇ ☾	?

- a) ● ◇ ☾
- b) ☾ ● □
- c) ☾ ● ○
- d) ☾ ◇ ●

29. Trojúhelník vlevo byl přemístěn do pozice na obrázku vpravo sledem pohybů.



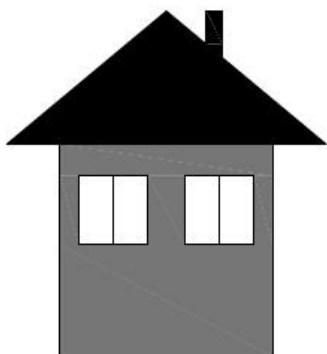
Ve které pozici se trojúhelník bude nacházet při zopakování stejného sledu pohybů?



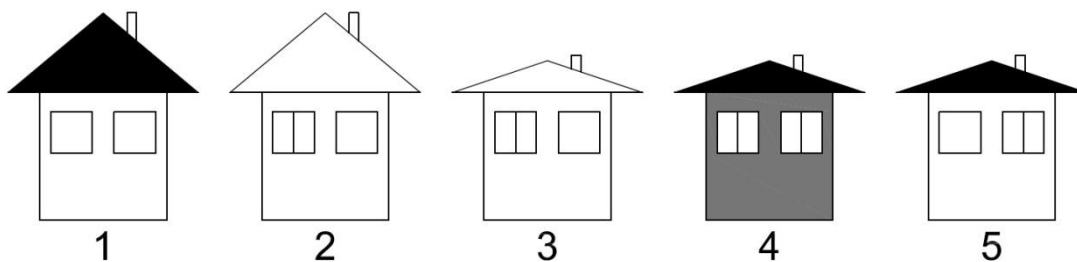
30. Jak bude pokračovat tato řada?



- a) ○ □
- b) ● □
- c) ■ ○
- d) □ ○

31. Je zadán tento projekt stavby domku:

Která z realizovaných staveb nejméně odpovídá původnímu projektu? Posuzujte každou část domku zvlášť.



- a) domek 1
- b) domek 2
- c) domek 3
- d) domek 5

32. Voda protéká postupně dvěma filtry, každý filtr zachytí polovinu nečistot. Kolik nečistot zachytí oba filtry dohromady?

- a) 100 %
- b) 83 %
- c) 75 %
- d) 50 %

33. V každé řadě jsou květy ve vzájemném vztahu podle určitého principu. V souladu s těmito principy doplňte chybějící dvojici květů ve čtvrté řadě.



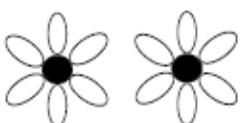
a)



b)



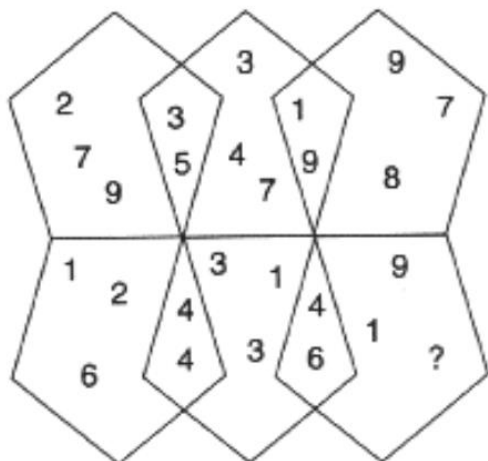
c)



d)

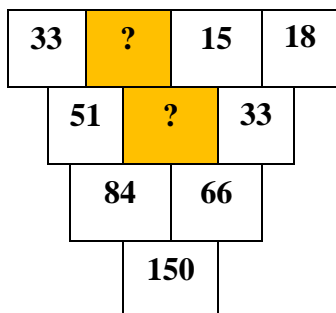


34. Které číslo patří na místo otazníku?



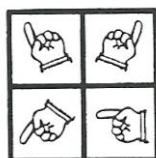
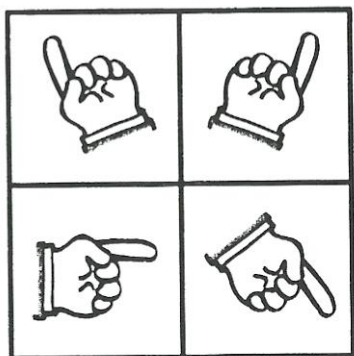
- a) 1
- b) 2
- c) 3
- d) 4

35. Mezi čísly na obrázku jsou určité vztahy. Jaká čísla patří na místo otazníků?



- a) 15, 51
- b) 15, 66
- c) 18, 33
- d) 21, 42

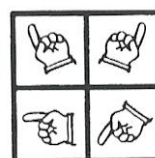
36. Který obrázek je odrazem této dlaždice v zrcadle?



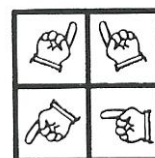
a)



b)

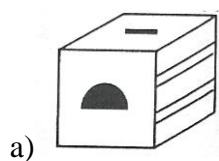
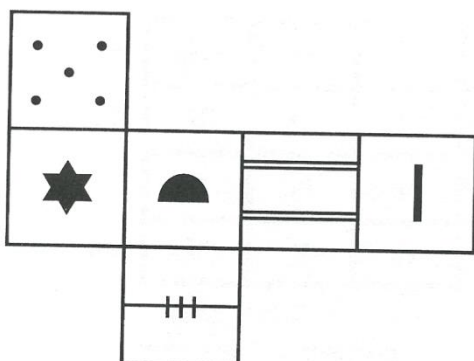


c)

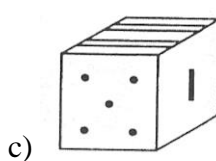


d)

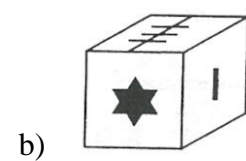
37. Která kostka je složena z této předlohy?



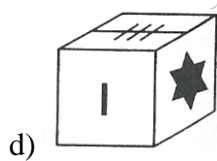
a)



c)



b)



d)

Přečtěte si následující úryvek z odborného článku a vyberte správné odpovědi k úlohám č. 38 až 45.

Slovesa cizích znakových jazyků se zkoumají od sklonku sedmdesátých let. Ve všech klasifikacích sloves znakových jazyků je přitom důležité to, zda sloveso ve větě mění, nebo nemění svůj tvar. Skupina proměnlivých sloves amerického znakového jazyka byla na sklonku 70. let rozdělena na slovesa směrová (directional), převratitelná (reversible) a slovesa umístění (location). Zhruba o 10 let později se všechna slovesa amerického znakového jazyka dělí na ohebná (inflectional), prostorová (spatial) a prostá (plain). Můžeme zhruba říci, že v posledních 10–15 letech převládá třídění založené na tom, zda sloveso (1) vyjadřuje/nevyjadřuje význam osoby a čísla, zda (2) vyjadřovaný děj lokalizuje/nelokalizuje a zda (3) se s ním pojí/nepojí klasifikátor, popř. specifikátor tvaru a velikosti. Bez ohledu na zvolený přístup se ukazuje, že slovesa různých znakových jazyků jsou si blízká.

Protože český znakový jazyk je jiný než čeština, jinak se chovají i jeho slovesa. Jsme zvyklí, že v české větě se proměňují všechna přísudková slovesa a, že proměnou svých tvarů vyjadřují gramatické významy osoby, čísla, času, způsobu, rodu a vidu. V českém znakovém jazyce je situace jiná. Pro vyjadřování osoby (a čísla) se proměňují jen některá slovesa – a mění svůj tvar zcela jinak než slovesa v češtině. Existují ovšem i slovesa, která se nemění a musí osobu (a číslo) vyjadřovat pomocí osobního zájmena – jeho užití je tak pro tento typ sloves povinné. Na druhé straně nesou ovšem slovesa českého znakového jazyka ve srovnání s češtinou i některé informace navíc, takové, které sloveso v češtině nést neumí: Změnou tvaru ruky do sebe včleňují (inkorporují) informace o předmětu, který je slovesným dějem zasažen, na který děj přechází nebo kterého se týká: tak např. sloveso *hodit* vypadá jinak pro HODIT-KÁMEN, HODIT-OŠTĚP, HODIT-BALÓN, HODIT-CIHLU atd., JÍST-PIZZU je jiné než JÍST-JABLKO, liší se KOUŘIT-DOUTNÍK a KOUŘIT-CIGARETU atd.

V českém znakovém jazyce dělíme slovesa do tří skupin:

I. Prostá slovesa

Jako prostá slovesa označujeme slovesa, která se ve větě pro vyjadřování osoby (a čísla) neproměňují. Existují pouze v jednom citátovém (slovníkovém) tvaru. Jejich argumenty je třeba vyjádřit lexikálně a sekvenčně – za sebou, pomocí znaku pro jméno nebo zájmeno. V českém znakovém jazyce se mezi prostá slovesa řadí např. MÍT RÁD (*mám tě ráda*) vyžaduje sled znaků JÁ + MÍT RÁD + TY; *máš mě rád?* se ukáže pomocí znaků TY + MÍT RÁD + JÁ). Mezi prostá slovesa se řadí většina sloves artikulovaných na těle nebo v jeho těsné blízkosti, např. MÍT RÁD, PAMATOVAT SI, LÍBIT SE, DĚKOVAT, INFORMOVAT, OBVIŇOVAT, POMÁHAT, POROUČET, PROSIT, VYSLÝCHAT, VYŠETŘOVAT, ZRANIT.

II. Slovesa shodová

Jako slovesa shodová (dříve se užíval i termín slovesa směrová) označujeme ten typ sloves, který maximálně využívá gramatikalizovaného prostoru: své argumenty vyjadřují tato

slovesa změnou svého tvaru. Gramatické významy osoby a čísla podmětu a předmětu tedy vyjadřují slovesa tohoto typu sama. Pro vyjádření gramatických významů osoby (a čísla) je využita inkorporace místa artikulace a změna směru pohybu v horizontální (vodorovné) linii, příp. také ještě změna orientace dlaně. V českém znakovém jazyce se tak např. JÁ-VRÁTÍM-TI liší od TY-VRÁTÍŠ-MI pouze počátečním a koncovým místem artikulace a směrem pohybu. Mezi shodová slovesa můžeme zařadit slovesa DÁT, DÍVAT SE, KLAMAT, KRITIZOVAT, KRMIT, MUČIT, NABÍZET, NADÁVAT, NAVŠTĚVOVAT, NUTIT, ODPOVÍDAT, PLATIT, PODPLÁCET, POSÍLAT, POSMÍVAT SE, POTLAČOVAT, PŘISPÍVAT, RADIT, SLOUŽIT, STRÍLET, TLOUCI, TRÁPIT, VRACET, VYUČOVAT, VYUŽÍVAT, ZVÁT.

III. Slovesa prostorová

Slovesa, která zde označujeme jako prostorová, význam osoby (a čísla) sama o sobě nevyjadřují (jejich argumenty je třeba vyjadřovat jménem nebo zájmenem). Ve větě, v kontextu se nicméně proměňují: podávají informace o umístění (lokalizaci) děje nebo stavu, o pohybu objektu a často vyjadřují (inkorporací změněného tvaru ruky) prostředek. Tak v českém znakovém jazyce jsou jinými tvary ruky artikulovány znaky HOLIT SE-BŘITVOU, HOLIT SE-STROJKEM, HOLIT SE-ŽILETKOU; na jiném místě než základní holit se je umístěno třeba HOLIT SE-V PODPAŽDÍ nebo HOLIT SI-NOHY. Změnou místa artikulace je možné vyjádřit různé objekty znaku KOUSNOUT (do nosu, do nohy, do ucha) apod. Slovesa tohoto typu jsou tedy nejméně stabilní (mohou být artikulována na různých místech, různými tvary ruky a s různým pohybem). Do sloves tohoto typu se řadí slovesa HOLIT (SE), KLEPAT, KRVÁCET, MÍT-OBVAZ, MÍT-PIHY, MÍT-VYRÁŽKU, MÝT SE, OPEROVAT, POTIT SE, PRAŠTIT, ŘÍZNOUT SE, UHODIT, ZABÍJET.

Vzhledem k povaze úloh zdroj textu neuveden

38. Text je úryvkem z odborného článku o českém znakovém jazyce. Jaký je pravděpodobně název článku?

- Prostorová slovesa v českém znakovém jazyce
- Slovesa a jejich typy
- Typy sloves v českém jazyce
- Prostá a shodová slovesa

39. Které tvrzení vyplývá z textu?

- V mluvených i znakových jazycích jsou stejné typy sloves.
- Ve znakových jazycích mohou všechna slovesa měnit svůj tvar.
- V různých znakových jazycích můžeme nalézt podobné typy sloves.
- Slovesa ve znakových jazycích nemohou nikdy vyjadřovat osobu pomocí znaku pro osobní zájmeno.

40. Které tvrzení nevyplývá z textu?

- a) Prostá slovesa mohou měnit svůj tvar, pokud nejsou artikulována v blízkosti těla.
- b) Shodová slovesa mohou měnit směr pohybu.
- c) Prostorová slovesa mohou měnit tvar ruky.
- d) Směrová slovesa mohou měnit orientaci dlaně.

41. Doplňte následující větu tak, aby odpovídala výše uvedenému textu:

Slovesa v českém znakovém jazyce ...

- a) ... mohou nést informace, které slovesa v češtině nést neumí.
- b) ... můžeme rozdělit do 4 skupin.
- c) ... mění svůj tvar stejným způsobem jako slovesa v češtině.
- d) ... se všechna pojí s klasifikátorem nebo specifikátorem tvaru a velikosti.

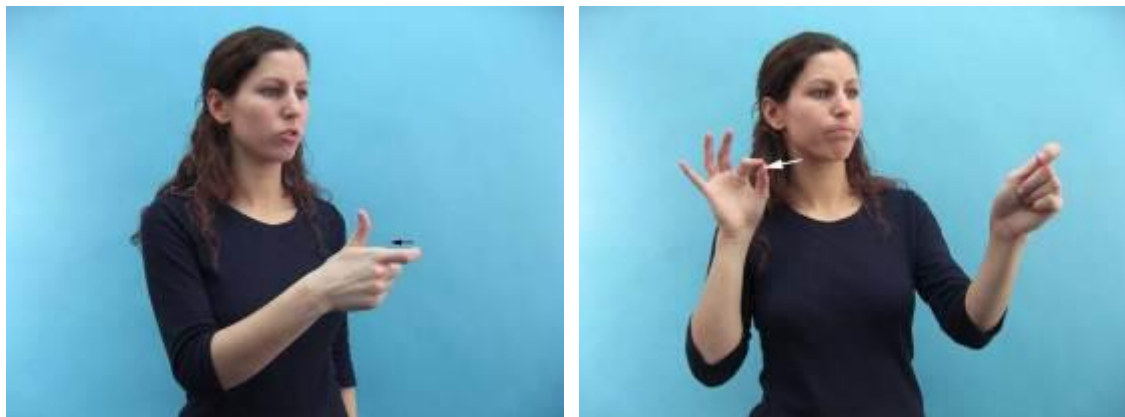
42. Jakým českým slovem bychom mohli nejlépe nahradit slovo *inkorporace*?

- a) včlenění
- b) seřazení
- c) změnění
- d) umístění

43. Na základě informací, které jste se dozvěděli z textu, rozhodněte, do které skupiny sloves patří sloveso ČEKAT.

- a) slovesa prostá
- b) slovesa shodová
- c) slovesa prostorová
- d) slovesa směrová

44. Na základě informací, které jste se dozvěděli z textu, rozhodněte, které tvrzení o slovesech STŘÍLET-Z-PISTOLE a STŘÍLET-Z-LUKU je pravdivé.

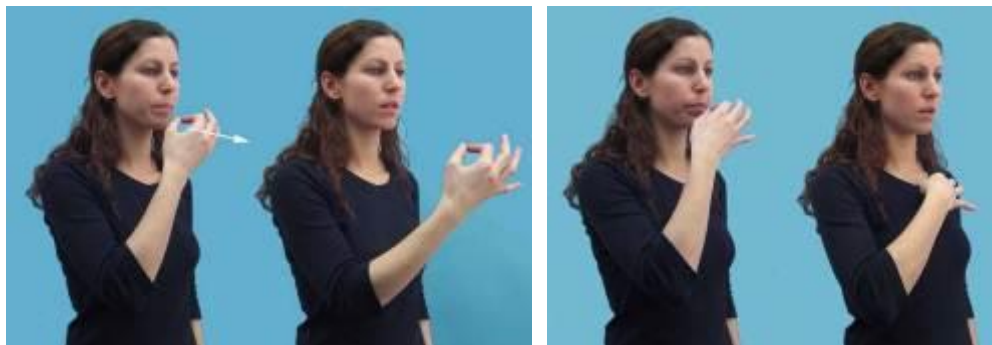


- Jedná se o slovesa prostá, protože jsou artikulována v těsné blízkosti těla.
- Jedná se o slovesa shodová, protože mění svůj tvar podle osoby, která střílí.
- Jedná se o slovesa prostorová, protože podávají informaci o tom, čím střílíme.
- Jedná se o slovesa, která tvoří výjimku a nelze je zařadit ani do jedné skupiny.

45. Na základě informací, které jste se dozvěděli v textu, rozhodněte, které tvrzení o slovesu PTÁT-SE není pravdivé.

PTÁM SE TĚ

PTÁŠ SE MĚ



- Sloveso PTÁT SE mění směr pohybu pro vyjádření osoby.
- Sloveso PTÁT SE je sloveso shodové.
- Sloveso PTÁT SE je sloveso prosté.
- Sloveso PTÁT SE nemění tvar ruky pro vyjádření předmětu.