

U KAŽDÉ ÚLOHY OZNAČTE VŽDY POUZE JEDEN ŘÁDEK SE SPRÁVNOU ODPOVĚDÍ/SPRÁVNÝM ŘEŠENÍM.

- ÚLOHY Č. 1–10 JSOU ZA 2 BODY

- ÚLOHY Č. 11–22 JSOU ZA 2,5 BODU

- ÚLOHY Č. 23–37 JSOU ZA 2 BODY

- ÚLOHY Č. 38–45 JSOU ZA 2,5 BODU

ZA ŠPATNÉ ŘEŠENÍ SE NEODEČÍTÁJÍ ŽÁDNÉ BODY.

1. Který z těchto neslyšících moderátorů už není od roku 2017 členem moderátorského týmu *Zpráv v českém znakovém jazyce*, které vysílá Česká televize?

- a) Sergej Josef Bovkun
- b) Tomáš Bogner
- c) Hana Wiesnerová
- d) Markéta Spilková

2. Která z následujících pražských škol pro sluchově postižené oslavila v loňském roce (2016) 230. výročí svého založení?

- a) škola v Holečkově ulici
- b) škola ve Výmolově ulici
- c) škola v Ječné ulici
- d) škola ve Vídeňské ulici

3. V které zemi se bude v roce 2017 konat letní Deaflympiáda?

- a) v Turecku
- b) v Řecku
- c) v Bulharsku
- d) v Rumunsku

4. Co je Znakovárna?

- a) Organizace, která zajišťuje profesionální tlumočení a překlady pro neslyšící.
- b) Místo, kde zdarma probíhají kurzy českého znakového jazyka pro rodiče neslyšících dětí.
- c) Firma, která zajišťuje profesionální natáčení videonahrávek v českém znakovém jazyce.
- d) Místo, kde probíhají vzdělávací semináře a interaktivní přednášky v českém znakovém jazyce.

5. **V Evropském parlamentu zasedá v současné době 751 poslanců. Kolik z nich je neslyšících (uživatelů znakového jazyka)?**
- a) žádný
 - b) 1
 - c) 2–3
 - d) 4–5
6. **Kdo je autorem knihy *Velký ilustrovaný průvodce neslyšících a nedoslýchavých po jejich vlastním osudu I?***
- a) Radka Nováková
 - b) Věra Strnadová
 - c) Jaroslav Hrubý
 - d) Jaroslav Paur
7. **Vyberte dvojici osobností, které se nikdy nemohly během svého života potkat.**
- a) Václav Frost – Charles-Michel de l'Épée
 - b) Karel Kmoč – Karel Výmola
 - c) Josef Zeman – Mubi Urbanová
 - d) William C. Stokoe – Alena Macurová
8. **Co znamená, když prohlásíme, že znaky znakových jazyků jsou ikonické?**
- a) Znaky jsou tvořeny určitými komponenty (tvary ruky, jejich umístěním a pohybem), které jsou produkovány simultánně.
 - b) Důležitou součástí znaků znakového jazyka je mimika a další nemanuální komponenty.
 - c) Znaky jsou produkovány v trojrozměrném prostoru.
 - d) Forma znaků je vizuálně motivovaná zobrazovanou skutečností.
9. **Jak se jmenuje film, za který získala neslyšící herečka Marlee Matlinová ocenění Akademie filmového umění a věd – Oscara?**
- a) Neslyším zlo
 - b) Bohem zapomenuté děti
 - c) Naslouchej svému srdci
 - d) Příběh Marie

10. Které tvrzení o znakovém jazyce je pravdivé?

- a) Znakový jazyk je neverbálně-vokální.
- b) Znakový jazyk je verbálně-nevokální.
- c) Znakový jazyk je orálně-motorický.
- d) Znakový jazyk je vizuálně-orální.

11. Úloha obsahuje vždy několik variant kódů. Které dvě varianty kódů jsou totožné?

- (1) MK13XP957R759OZ (2) MK12XP957R759QZ (3) MK12XP957R759OZ
(4) MK12XP857R759OZ (5) MK12XP957R759OZ (6) MK12XP957R769OZ

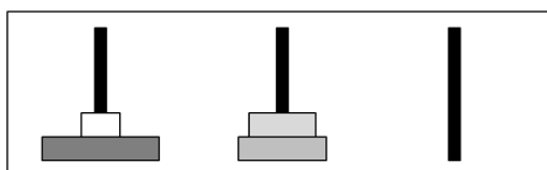
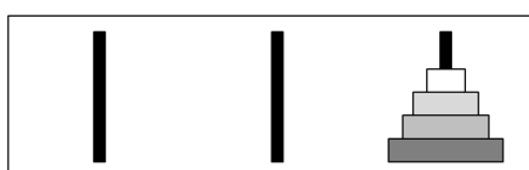
- a) (1)+(6)
- b) (4)+(6)
- c) (3)+(5)
- d) (2)+(4)

12. Podstatou úlohy je přesouvání kotoučů z jedné tyče na druhou za použití co nejmenšího počtu tahů. Při přesouvání kotoučů je přitom potřeba dodržovat dvě následující pravidla:

A. V jednom tahu lze přesouvat vždy pouze jeden kotouč, nikdy více kotoučů najednou.

B. Při přesouvání lze umístit pouze menší kotouč na větší, nikdy naopak.

Vaším úkolem je z nabídky možností a)–d) vybrat tu, která odpovídá minimálnímu počtu tahů nutných k přemístění kotoučů z výchozí konfigurace do cílové konfigurace.

Výchozí konfigurace**Cílová konfigurace**

- a) 6
- b) 7
- c) 8
- d) 9

13. 98 % ze všech studentů prvního ročníku estetiky nemělo rádo špenát. Ze studentů prvního ročníku sociologie nemělo rádo špenát pouze 20 % studentů. Po prvním semestru studia přestoupil jeden student z estetiky na sociologii. Teď nemá rádo špenát 100 % studentů estetiky. Kolik bylo původně studentů estetiky v prvním semestru?

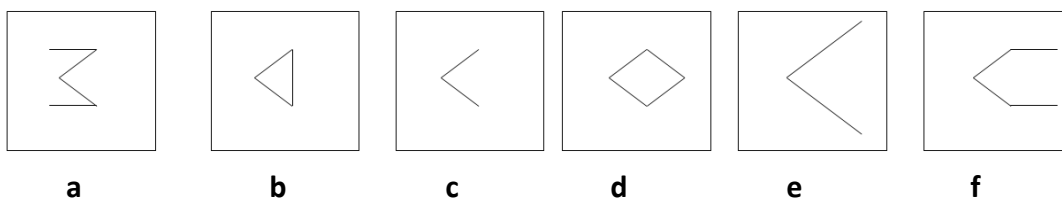
- a) 20
- b) 60
- c) 50
- d) 90

14. Níže uvedená číselná řada je sestavena podle určitého pravidla. Vaším úkolem je toto pravidlo odhalit a tím určit jedno číslo, které bylo do této řady uměle přidáno za účelem porušení nalezeného pravidla.

-6 -5 -3 0 1 9 25 57 121 249

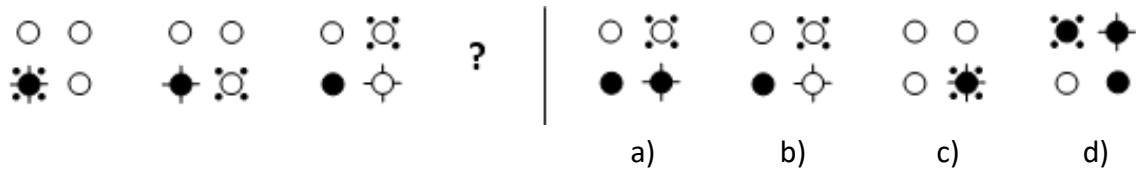
- a) -3
- b) 0
- c) 25
- d) 57

15. Obrázky a, b, c, d, e, f zachycují při správném uspořádání řadu logicky se odvíjejících změn. Z nabízených možností vyberte tu, která odpovídá pořadí, v jakém by se jednotlivé obrázky měly v dané řadě objevit.



- a) a f c b d e
- b) a c b d f e
- c) a c f d e b
- d) a b c d e f

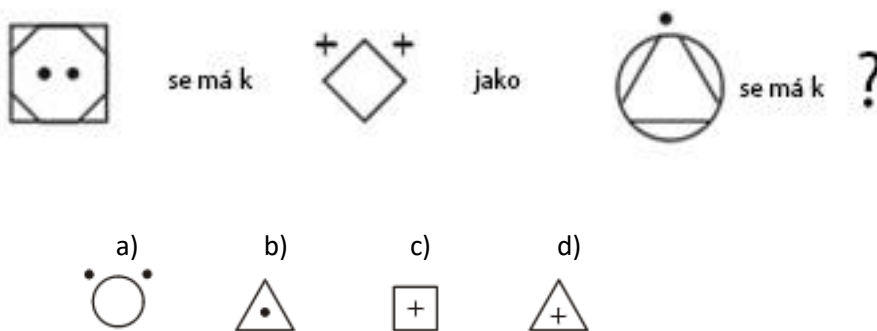
16. Který ze čtyř obrazců a)–d) je správným pokračováním série obrazců vlevo?



17. Vyberte správný kód, pomocí kterého je zašifrováno slovo ONDATRA. Vždy platí, že každému písmenu abecedy odpovídá právě jeden znak kódu.

- a) 50440504
- b) 05440^00
- c) 5044000^
- d) 4404^50^

18. Který obrázek patří na místo otazníku?



19. Níže je sada karet. Každá z nich má na jedné straně písmeno a na druhé straně číslo. Které karty je nezbytné obrátit pro zjištění, zda platí pravidlo: Pokud je na kartě samohláska, pak na kartě vpravo od ní je číslo menší než 5.



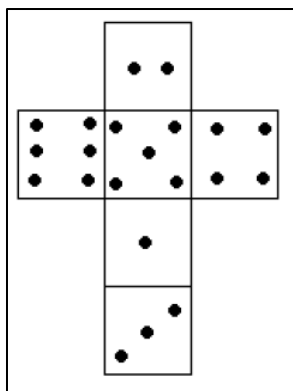
- a) 7, U, K
- b) K
- c) žádnou
- d) 7

20. Číslo u každého řádku a sloupce je součtem všech číselných hodnot daného řádku či sloupce. Pod symboly se skrývají číselné hodnoty (pro jeden a ten stejný symbol vždy stejná). Které číslo patří na místo otazníku?

®	€	•	☼	30
€	•	€	€	32
•	☼	•	€	45
☼	☼	☼	☼	4
30	?	45	10	

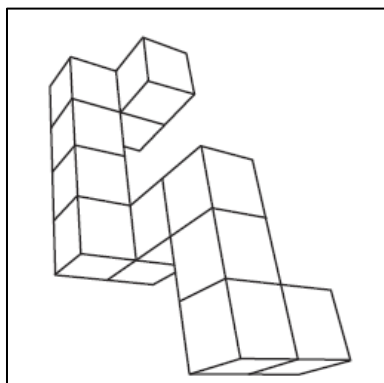
- a) 26
- b) 28
- c) 30
- d) 32

21. Která kostka je složena z této předlohy?

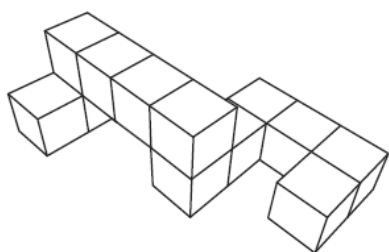


- a)
- b)
- c)
- d)

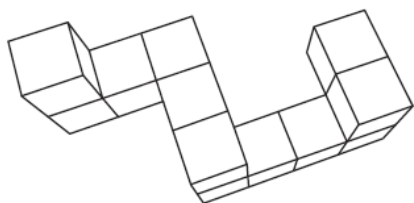
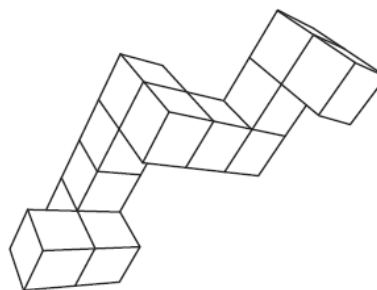
22. Který objekt je shodný s touto předlohou?



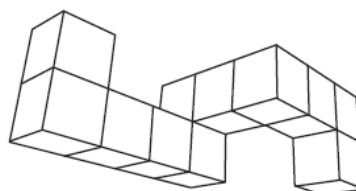
a)



b)



c)



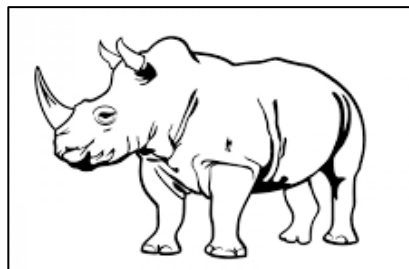
d)

Přečtěte si následující text a odpovězte na otázky č. 23 a 24.

Ještě nedávno, před 50 lety, žily ve volné přírodě stovky tisíc nosorožců. V posledních desetiletích došlo k rychlému, masovému a bezohlednému zabití desítek tisíc zvířat pytláky – pro trh s jejich rohy. Dnes ve volné přírodě, respektive v chráněných rezervacích Afriky a Asie, přežívá pouhých 17,5 tisíce nosorožců.

Čtyři z pěti druhů volně žijících nosorožců patří ke kriticky ohroženým. Proto vznikají záchranné projekty – programy pro záchranu volně žijících nosorožců. Ochránci přírody vytvářejí protipytlácké hlídky, oplocují rezervace, převážejí nosorožce do příznivějších lokalit, zkoumají život nosorožců, vychovávají děti k úctě k přírodě aj.

Kromě přísné ochrany nosorožců v přírodě je nesmírně důležitý také chov ohrožených druhů v lidské péči – v zoologických zahradách. V České republice v současnosti chovají nosorožce tři zoo: Zoologická zahrada Dvůr Králové nad Labem, Ústí nad Labem a Ostrava. V zoo Dvůr Králové bylo odchováno na čtyři desítky mláďat čtyř druhů nosorožců. Další odchovy se povedly i v ústecké zoo. Česká republika patří mezi chovatelsky úspěšné země.



Zdroj informací: www.rhinocampaign.net; zdroj obrázku: http://www.samolepkyzvirat.cz/163-thickbox_default/samolepka-savec-nosorozec.jpg

23. Který nadpis se nejlépe hodí k textu?

- a) Česká republika patří mezi chovatelsky úspěšné země
- b) Záchrana nosorožců
- c) Nosorožci žijí v Africe a v Asii
- d) Protipytlácké hlídky

24. Které tvrzení neodpovídá textu?

- a) Pytláci zabíjejí nosorožce kvůli rohům.
- b) Na celém světě volně žije dohromady pět druhů nosorožců.
- c) V České republice se daří odchovávat mláďata nosorožců ve třech zoo.
- d) Ochránci přírody staví ploty okolo rezervací, ve kterých žijí nosorožci.

25. Doplňte správné pokračování věty *Až přeložím ten text, ...*

- a) přepisuji ho na počítači a opravuji chyby.
- b) přepsal jsem ho na počítači a opravil jsem chyby.
- c) přepíšu ho na počítači a opravím chyby.
- d) budu ho přepsat na počítači a opravovat chyby.

26. V které větě není gramatická chyba?

- a) Líbí se nás oboru Čeština v komunikaci neslyšících.
- b) Líbí nám obor Čeština v komunikaci neslyšících.
- c) Líbí nás oboru Čeština v komunikaci neslyšících.
- d) Líbí se nám obor Čeština v komunikaci neslyšících.

27. Jaký je člověk, který *má srdce z kamene*?

- a) mrtvý
- b) nelítostný
- c) poctivý
- d) prochladlý

Přečtěte si následující text a odpovězte na otázky č. 28 a 29.

Podle vědců je možné čokoládu zařadit do kategorie zdravých potravin jako třeba některé druhy ovoce nebo zelený čaj. Čokoláda působí na nervy a pozitivně ovlivňuje náladu. Také ulevuje při potížích s kašlem. A antioxidanty obsažené v čokoládě chrání kůži před sluncem.

28. Které tvrzení nevyplývá z textu?

- a) Čokoláda pomáhá při kašli.
- b) Čokoláda způsobuje nervozitu.
- c) Vědci říkají, že čokoláda patří mezi zdravé potraviny.
- d) Čokoláda zlepšuje náladu.

29. Kterým synonymem bychom v tomto textu mohli nahradit slovo *kategorie*?

- a) katalog
- b) přehled
- c) společnost
- d) skupina

30. Prohlédněte si následující tabulku a vyberte řádek, který je celý správně.

	<i>zvíře</i>	<i>mládě</i>	<i>skupina zvířat</i>
a)	prase	prasátko	tlupa prasat
b)	kůň	hříbě	stádo koní
c)	slepice	kuře	roj slepic
d)	medvěd	medvídě	hejno medvědů

Přečtěte si následující text a vypracujte úlohy 31–37.

Začátkem března jsme odjeli _____ (31) týden na chalupu na Šumavu. Byly tam ještě spousty sněhu. „Vynikající podmínky – jako na Aljašce,“ zálibně _____ (32) táta, když jsme vystoupili z auta. „Uděláme si takové malé závěrečné soustředění.“

Můžu vám říct, že ten týden jsme dostali pořádně do těla. Ráno vstát, umýt _____ (33) pod pramenem ve studené vodě – brrr. Táta zatím dělal snídani. Zatímco jsme jedli, mazal nám běžky. Vlastně je mazal jenom první dva dny, aby nám to ukázal. Pak už jsme museli sami. Každý den jsme ujeli alespoň dvacet _____ (34).

Po návratu jsme se svalili na postel a nechtělo se nám nic dělat. V chatě bylo ještě od rána příjemné teplo. Jenže – kdepak táta! Zkoušeli jsme stavět na sněhu stan, který budeme mít s sebou na Aljašce, a dokonce jsme v něm jednu noc _____ (35). Taky jsme postavili iglú. Na obrázcích v příručkách to vypadá jednoduše, ale byla to pořádná fuška.

Během lyžování _____ (36) táta ukazoval, jak se orientovat v mapě, jak funguje buzola a co je to azimut. Ještě že v zimě jsou krátké dny, jinak by si navymýšlel daleko více věcí. Nejvíce jsme se těšili na večery: táta nám každý večer četl jednu povídku z Aljašky.

Zdroj: S bráchou na Aljašce – severní řeka (upraveno)

Které z následujících slovních tvarů nebo slov patří na vynechaná místa v textu?

- | | | | |
|---------------------|----------------|--------------|---------------|
| 31. a) na | b) v | c) pod | d) po |
| 32. a) bude mlaskat | b) by mlaskl | c) mlaskl | d) byl mlaskl |
| 33. a) se | b) ses | c) si | d) sis |
| 34. a) kilometr | b) kilometrech | c) kilometrů | d) kilometry |
| 35. a) uspali | b) nespali | c) přespali | b) vyspali |
| 36. a) nám | b) námi | c) nás | d) nimi |

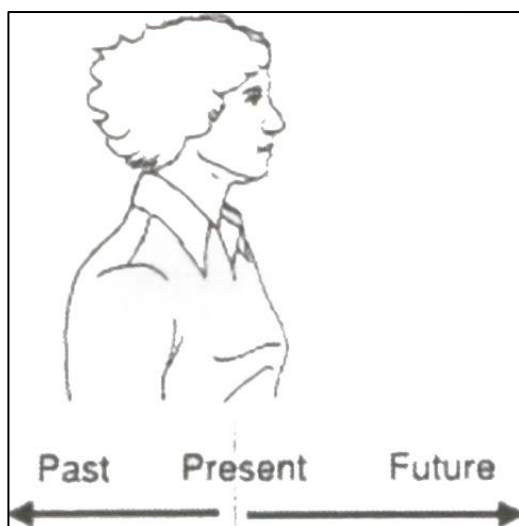
37. V kterém odstavci je použito nespisovné slovo?

- a) v prvním
- b) ve druhém
- c) ve třetím
- d) ve čtvrtém

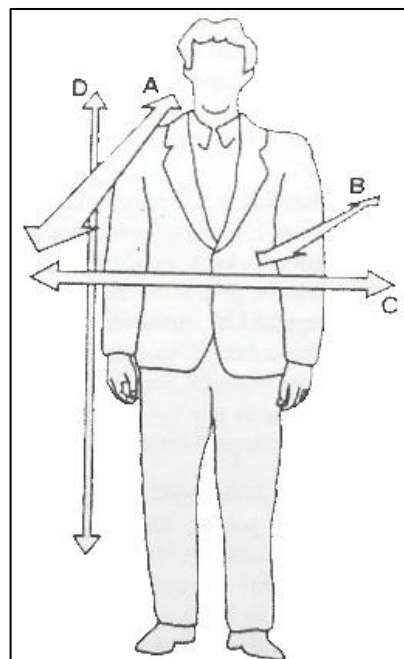
Přečtěte si následující úryvek z odborného článku a vyberte správné odpovědi k úlohám č. 38 až 45.

Znakové jazyky řadíme mezi jazyky, kde vyjadřování času není gramatikalizováno, tj. není založeno na změně slovesných tvarů. Řadí se mezi ně také znakový jazyk český. Znakové jazyky tedy nemají gramatickou kategorii času (jejich slovesa se pro vyjadřování času neproměňují), čas vyjadřují lexikálně. Tento názor vyslovili jazykovědci už v 70. letech 20. století. Způsoby vyjadřování času v americkém znakovém jazyce popsali v roce 1973 Frishberg a Cough. Využili přitom termín časová linie, který v lingvistice znakových jazyků postupně zdomácněl. Původní vymezení časové linie je vidět na obrázku č. 1.

V tzv. západních znakových jazycích a také v znakovém jazyce českém se pak ta část linie, která je situována před tělem, spojuje s budoucností, linie situovaná za tělem s minulostí (blízká budoucnost a blízká minulost se přitom obvykle artikuluje blíže k tělu než budoucnost nebo minulost vzdálenější). Tak tomu ovšem nemusí být vždycky. V znakových jazycích Dálného východu a jižní Afriky je linie před tělem spojována s minulostí (jako s něčím, do čeho člověk „vidí“, ví, jaké to bylo), linie za tělem pak s budoucností (jako s něčím, do čeho „vidět“ není). Pojem-termín časová linie byl od 70. let dále promyšlen a specifikován. Např. popis vyjadřování času v britském znakovém jazyce počet časových linií rozšířil (obrázek č. 2); ukázal přitom, že na každé ze čtyř časových linií se artikuluje časová adverbia různého druhu.



Obrázek č. 1



Obrázek č. 2

Časová linie A je v britském znakovém jazyce v podstatě totožná s časovou linií stanovenou pro americký znakový jazyk. Na časové linii B se v britském znakovém jazyce artikuluje kalendářní čas, časový sled a trvání v čase, na linii C časová spojitost nebo trvání. Časová linie D slouží k artikulaci času (lidského) růstu, resp. dospívání.

I bez reprezentativního výzkumu je jasné, že situace v českém znakovém jazyce je obdobná jako ve znakových jazycích ostatních. Podle předběžných výzkumných sond sdílí český znakový jazyk přinejmenším dvě z časových linií se znakovými jazyky již popsány. Je pravděpodobné, že tyto linie jsou univerzální, tj. „fungují“ ve všech znakových jazycích, i když někde je jejich průběh modifikován.

Jednou takovou obecně sdílenou linií je linie A (viz obrázek č. 2). Na ní se artikuluje lexikální časová určení, která umísťují události, děje, situace, stavy atd. do budoucnosti nebo do minulosti. Minulost nebo budoucnost se pak vyjadřují spojením tohoto lexikálního signálu se slovesem. Důležité je v této souvislosti připomenout, že lexikální signály minulosti a budoucnosti se zdaleka nepojí s každým slovesem. Český znakový jazyk vytvoří lexikálním signálem času určitý časový rámeček, k němuž se vztahují všechna slovesa až do okamžiku, kdy je vytvořen, opět lexikálním signálem času, rámeček nový, odlišný od prvního. Přítomný čas přitom žádným lexikálním signálem vyznačován být nemusí – to ovšem nevylučuje možnost odkázat k přítomnosti časovými adverbii typu DNES, TEĎ apod. Pokud jde o pozici lexikálních signálů pro minulost a budoucnost ve větě, převažuje postavení před slovesem. Objevují se ale i případy, kdy signály sloveso následují, i případy, kdy je signál zdvojen, tj. stojí před i za slovesem.

Linie A (viz obrázek č. 2) se v českém znakovém jazyce hojně využívá pro artikulaci dalších znaků s časovým významem. Například znak HISTORIE se artikuluje na tom úseku časové linie A, jenž se pojí s minulostí, znak ZÍTRA na úseku spojovaném s budoucností, jedna varianta znaku VČERA na úseku spojovaném s minulostí atd. Kromě toho se na této linii tvoří další konkretizující časová určení. Užít je přitom postup pro znakové jazyky typický, totiž postup inkorporace. Alespoň jeden příklad: v ekvivalentu českého výrazu *minulý týden* se do lexému týden inkorporuje místo artikulace a pohyb lexému MINULOST. Českému výrazu *minulý týden* pak odpovídá jeden lexém.

Druhou linií, jež je identifikována ve všech známých popisech znakových jazyků, je linie D (viz obrázek č. 2), na níž se artikuluje čas lidského růstu. Také v českém znakovém jazyce se na této linii artikuluje „lidský čas“, např. znak VELKÝ (člověk, dítě) nebo RŮST (člověka, dítěte).

(Upraveno, vzhledem k povaze úloh zdroj textu neuveden)

38. Jaký je pravděpodobně název článku, ze kterého je tento text?

- a) Časové osy v britském znakovém jazyce
- b) Budoucnost a minulost v americkém znakovém jazyce
- c) Lexikalizace času ve znakových jazycích
- d) Vyjadřování času ve znakových jazycích

39. V které části světa, podle informací uvedených v textu, nevyužívají neslyšící ve znakovém jazyce časovou linii způsobem znázorněným na následujícím obrázku?



- a) ve Velké Británii
- b) ve Spojených státech amerických
- c) v jižní Africe
- d) v České republice

40. Které tvrzení vyplývá z textu?

- a) Všechna slovesa ve znakových jazycích se vždy proměňují podle toho, v jakém čase se děj odehrává.
- b) Ve znakových jazycích se nelze vyjadřovat o čase.
- c) Znakové jazyky využívají pro určení času lexikální prostředky.
- d) Znakové jazyky dokážou vyjádřit pouze blízkou budoucnost a minulost.

41. Které tvrzení vyplývá z textu?

- a) Český znakový jazyk vyžaduje informaci o čase, ve kterém se děj odehrává, u každého slovesa.
- b) Český znakový jazyk vyžaduje informaci o čase pouze v případě, že se děj odehrává v minulosti.
- c) Český znakový jazyk vyjadřuje informaci o čase v případě, že se děj odehrává v budoucnosti nebo minulosti.
- d) Český znakový jazyk neumí žádným způsobem vyjádřit přítomnost.

42. Kolik časových linií zobrazených na obrázku č. 2 se podle informací uvedených v textu užívá v českém znakovém jazyce?

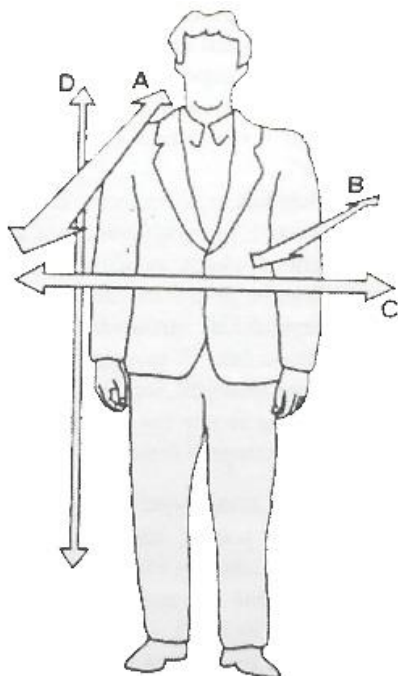
- a) žádná
- b) jedna
- c) nejméně dvě
- d) všechny čtyři

43. Na které časové ose jsou artikulovány znaky MALÝ a DOSPĚLÝ na následujících obrázcích?

MALÝ



DOSPĚLÝ



- a) na ose A
- b) na ose B
- c) na ose C
- d) na ose D

44. Které tvrzení vyplývá z textu?

- a) Lexikální signály pro minulost a budoucnost musí stát před slovesem.
- b) Lexikální signály pro minulost a budoucnost mohou stát za slovesem.
- c) Lexikální signály pro minulost a budoucnost musí vždy stát před slovesem i za slovesem.
- d) Lexikální signály pro minulost a budoucnost musí vždy stát za slovesem.

45. V textu je popsán proces inkorporace v souvislosti s časovou linií A (obrázek č. 2). Na kterém z následujících obrázků znaků můžeme tento typ inkorporace najít?

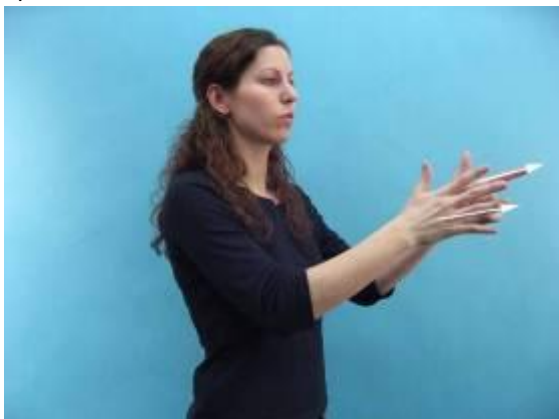
a) BYLO



b) BUDE



c) PŘÍŠTÍ TÝDEN



d) DÍTĚ

