

**U KAŽDÉ OTÁZKY OZNAČTE VŽDY POUZE JEDEN ŘÁDEK SE SPRÁVNOU ODPOVĚDÍ/SPRÁVNÝM ŘEŠENÍM. OTÁZKY Č. 1 – 25 JSOU ZA 2 BODY, OTÁZKY Č. 26 – 45 JSOU ZA 2,5 BODU.**

- 1. Ve kterém městě je možné ve škole pro sluchově postižené studovat učební obor zahradník/zahradnice?**
  - a) Valašské Meziříčí
  - b) Hradec Králové
  - c) Brno
  - d) Olomouc
  
- 2. Které tvrzení o odezírání je pravdivé?**
  - a) Všichni neslyšící lidé umí odezírat.
  - b) Odezírání je plnohodnotnou náhradou slyšení.
  - c) Kvalitu odezírání ovlivňují vnější podmínky.
  - d) Odezírání se mohou perfektně naučit všichni lidé.
  
- 3. Které tvrzení o znakovém jazyce je pravdivé?**
  - a) Znakový jazyk je mezinárodní.
  - b) Znakový jazyk je audio-orální.
  - c) Znakový jazyk je vizuálně-motorický.
  - d) Znakový jazyk je neverbální.
  
- 4. Který z těchto komunikačních prostředků běžně nepoužívají lidé, kteří mají pouze sluchovou vadu?**
  - a) český znakový jazyk
  - b) znakovaná čeština
  - c) Lormova abeceda
  - d) Cued speech
  
- 5. V kterém roce byl založen Pražský ústav pro hluchoněmé (první škola pro neslyšící u nás)?**
  - a) 1586
  - b) 1686
  - c) 1786
  - d) 1886

**6. Která z těchto kompenzačních pomůcek není určena pro osoby s vadou sluchu?**

- a) světelná signalizace
- b) indikátor barev
- c) indukční smyčka
- d) psací telefon

**7. Jak se nazývá porucha sluchového vnímání, při které slyšíme šelest či hučení?**

- a) tinnitus
- b) presbyakuze
- c) akustická agnozie
- d) otoskleróza

**8. Co znamená zkratka FRPSP?**

- a) Federace rodičů a pedagogů sluchově postižených
- b) Federace rodičů a přátel sluchově postižených
- c) Federální rada podnikatelů se sluchovým postižením
- d) Festival Ruce pro sluchově postižené

**9. Jak se nazývá zařízení, které vidíte na obrázku?**

- a) závěsné digitální sluchadlo
- b) kochleární implantát
- c) indukční smyčka
- d) přenosná naslouchací souprava s rádiovým přenosem

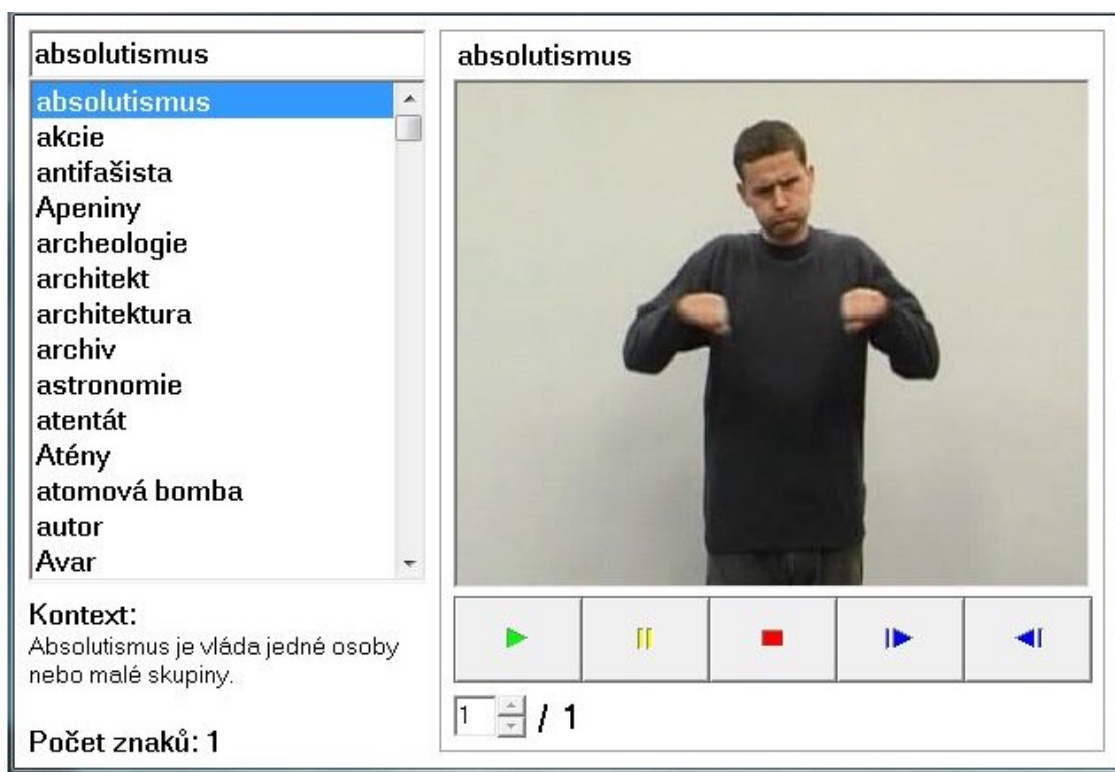
**10. Na které teletextové stránce České televize jsou skryté titulky?**

- a) 666
- b) 777
- c) 888
- d) 999

**11. Přečtěte si slovníkové heslo. Z jakého slovníku je toto heslo?**

**kluzk/ý** příd. (2. st. -čí) 1. *pokrytý něčím, co způsobuje smekání, hladký* 1: k. chodník; k. had  
*slizký* 2. nemravný 2, oplzlý: k vtip; **-o** přísl. v přís.; ráno bylo k.; **-ost**, -i ž

- a) z valenčního slovníku (Slovesa pro praxi)
- b) z výkladového slovníku (Slovník spisovné češtiny)
- c) ze slovníku cizích slov (Slovník cizích slov)
- d) ze slovníku synonym (Slovník českých synonym)

**12. Prohlédněte si ukázkou ze slovníku. Z jakého slovníku je tato ukáзка?**

The screenshot shows a web interface for a sign language dictionary. On the left is a list of words, with 'absolutismus' selected. Below the list is a 'Kontext:' section with the text 'Absolutismus je vláda jedné osoby nebo malé skupiny.' and a 'Počet znaků: 1' label. On the right is a video player showing a man in a dark sweater signing the word 'absolutismus'. The video player has standard playback controls (play, pause, stop, next, previous) and a progress bar showing 1 / 1.

- a) Všeobecný slovník českého znakového jazyka O-Z
- b) Slovník pojmů znakového jazyka pro oblast historie
- c) Překladový slovník základní skautské terminologie
- d) Slovník znaků křesťanských pojmů pro Neslyšící

**13. Která věta není gramaticky správná?**

- a) Židle je dřevěná.
- b) Stůl je skleněný.
- c) Gauč je měkký.
- d) Postel je tvrdý.

**14. Kterým z následujících přirovnání byste vyjádřili, že je někdo velmi chudý?**

*Je chudý jako...*

- a) ... kůl v plotě
- b) ... kostelní myš
- c) ... za groš kudla
- d) ... psí čumák

**15. Která z následujících odpovědí na otázku *Kde se sejdeme?* je gramaticky správná?**

- a) Sejdeme se v kino.
- b) Sejdeme se před poštu.
- c) Sejdeme se na nádraží.
- d) Sejdeme se ke knihovně.

**16. Které slovo patří do následující věty?**

*Posílají Vám mnoho ..... pozdravů.*

- a) srdečních
- b) srdnatých
- c) srdcových
- d) srdečných

**17. Která věta není logická?**

- a) Pojedeme s dětmi na výlet, protože je hezky.
- b) Barbora se zlobila na Lenku, protože s ní nešla do kina.
- c) Barbora se zlobila na Lenku, proto s ní nešla do kina.
- d) Už mi bylo třicet let, protože se chci odstěhovat od rodičů.

**18. Na kterém řádku nejsou všechna tři slova synonymy?**

- a) jaderný, atomový, nukleární
- b) sňatek, svatba, slavnost
- c) umazat, ušpinit, znečistit
- d) ošklivý, škaredý, šeredný

**19. Která věta obsahuje všechny povinné větné členy (věta nepotřebuje už ničím doplnit a je logická)?**

- a) Petr umyl.
- b) Pozorovali jsme z okna.
- c) Babička spí.
- d) Lenka vypočítala.

**Přečtěte si následující text a odpovězte na otázky č. 20 a 21.**

V Praze 7. 1. 2013

Milá Radko,

*jsem moc ráda, že mě konečně přijedeš o víkendu navštívit. Doufám, že se u nás ve velkoměstě neztratíš, ale raději Ti napíšu, jak se ke mně dostaneš. Na hlavním nádraží nastoupíš do metra C ve směru Háje a pojedíš až na stanici Kačerov. Tam přestoupíš na autobus číslo 189 a pojedíš čtyři stanice až do zastávky Tempo. Když vystoupíš, uvidíš před sebou poštu. Za poštou zahni doprava do Zelené ulice, jdi rovně až na druhou křižovatku. Tam zahni doleva a jsi v naší Růžové ulici. Náš dům je po pravé straně, má bílou omítku a neobvyklou modrou střechu. Doufám, že to najdeš, pokud ne, ozvi se mi na mobil, půjdu Ti naproti.*

*Těším se na Tebe.*

*Petra*

**20. Které tvrzení vyplývá z textu?**

- a) Radka musí jet čtyři stanice metrem.
- b) Petra půjde Radce naproti pouze v případě, že se Radka ztratí.
- c) Petra bydlí v Praze, hned vedle pošty v domě s modrou střechou.
- d) Radka musí v Praze přestoupit na zastávce Tempo.

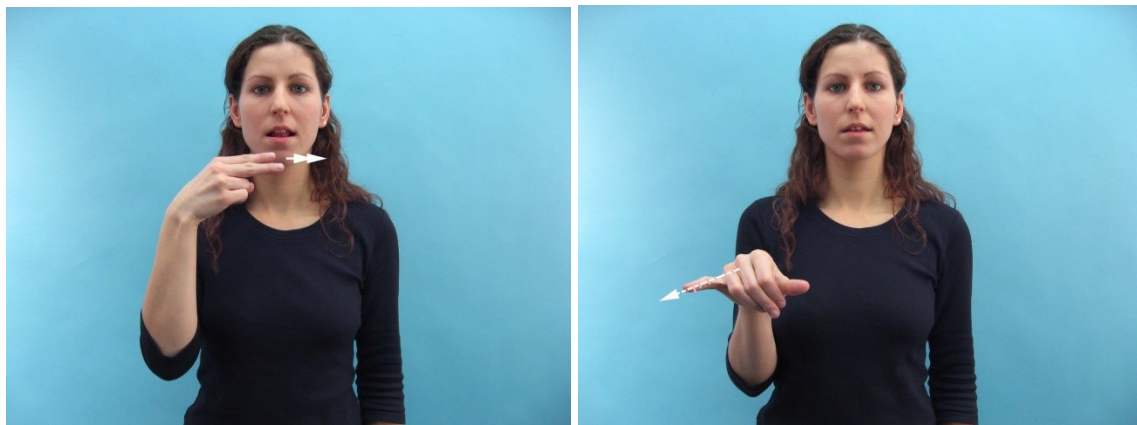
**21. Které tvrzení nevyplývá z textu?**

- a) Petřin dům je po pravé straně Růžové ulice.
- b) Radka musí cestou projít dvě křižovatky.
- c) Petra bydlí ve čtvrti, kde je několik ulic pojmenováno názvy barev.
- d) Petra pojedí metrem až na stanici Háje.

**22. Na kterém řádku je správně uvedeno spojení *pro krásnou modrookou slečnu* v množném čísle?**

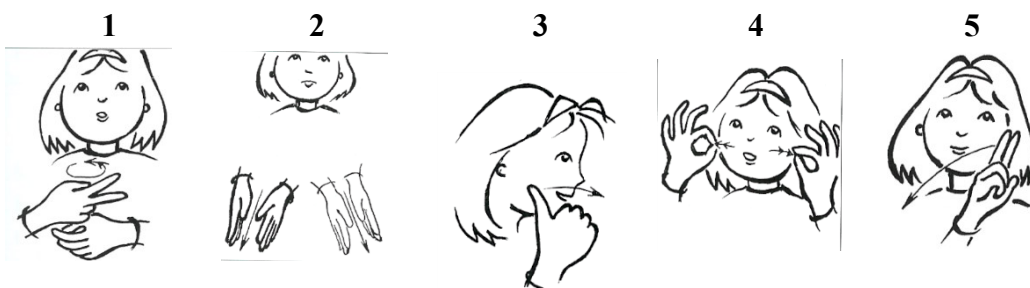
- a) pro krásné modrooké slečny
- b) pro krásných modrookých slečen
- c) pro krásným modrookým slečnám
- d) pro krásnými modrookými slečnami

23. Prohlédněte si následující dva znaky českého znakového jazyka (jeden znak používají neslyšící v Čechách a jeden na Moravě). Jaký je mezi těmito znaky vztah?



- a) jedná se o synonyma
- b) jedná se o antonyma
- c) jedná se o homonyma
- d) jedná se o toponyma

24. Na kterém řádku jsou všechny znaky správně přeloženy do češtiny?



- a) 1. čokoláda, 2. kalhoty, 3. včera, 4. káva, 5. modrý
- b) 1. kakao, 2. kalhoty, 3. zítra, 4. kočka, 5. Olomouc
- c) 1. čokoláda, 2. kalhoty, 3. zítra, 4. kočka, 5. modrý
- d) 1. hnědý, 2. sukně, 3. zítra, 4. kočka, 5. nebe


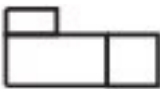
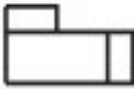

25. Označte sloveso, které patří do následující věty.

Řízek se musí ..... ve strouhance.

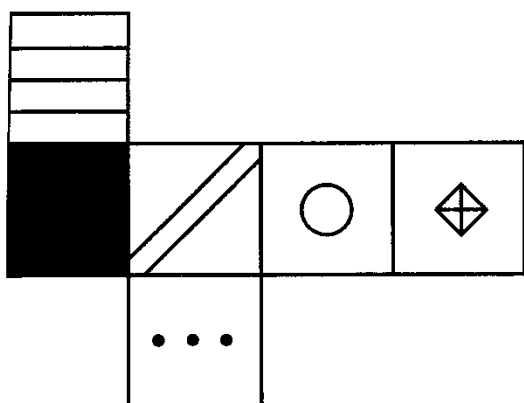
- a) obalit
- b) přebalit
- c) vybalit
- d) zabalit

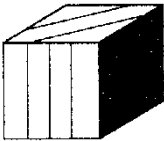
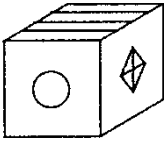
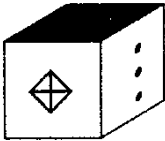
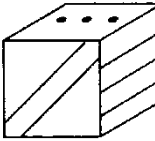
26. Jak uvidíme toto těleso, když se na něj podíváme ve směru šipky?



- a)  b)  c)  d) 

27. Která z těchto kostek nemůže být složena z této předlohy?



- a)  b)  c)  d) 

**28. V šuplíku je 8 bílých, 8 modrých, 8 červených a 8 černých ponožek. Vyndáváte ponožky potmě. Kolik ponožek musíte nejméně vyndat, abyste měli jistotu, že budete mít alespoň dvě ponožky stejné barvy?**

- a) 4 ponožky
- b) 5 ponožek
- c) 8 ponožek
- d) 24 ponožek

**29. Máme pět domů (bílý, žlutý, zelený, modrý a červený) a v každém z nich bydlí jeden člověk (Aleš, Bohdan, Cyril, Dana a Eva). Víme, že:**

- Aleš nebydlí v modrém ani v zeleném domě.
- Ve žlutém domě nebydlí muž.
- V červeném domě bydlí Eva nebo Bohdan.
- Cyril ani Dana nebydlí v modrém domě.
- V modrém domě bydlí muž.

**Které z následujících tvrzení není pravdivé?**

- a) Cyril bydlí v zeleném domě.
- b) Eva bydlí v červeném domě.
- c) Bohdan bydlí v zeleném domě.
- d) Bohdan bydlí v modrém domě.

**30. Určete dvojici slov, která je v podobném logickém vztahu jako KRÁVA : TRÁVA.**

- a) jelen : dub
- b) jaguár : steak
- c) panda : bambus
- d) pes : les

**31. Slova *mahagon*, *konec* a *šiška* můžeme zapsat těmito číselnými vzorci. Které slovo z nabídky je zapsáno vzorcem 6 1 9 0 7 5 1?**

**mahagon 6 1 3 1 4 2 8**

**konec 5 2 8 0 9**

**šiška 7 -3 7 5 1**

- a) maceška
- b) myšička
- c) maminka
- d) ponožka



32. Určete dvojici slov, která je v podobném logickém vztahu jako PRAVDA : LEŽ.

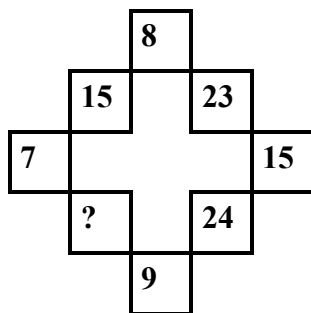
- a) město : ulice
- b) modrý : červený
- c) jaro : léto
- d) živý : mrtvý

33. Které číslo patří na místo otazníku?

1	2	3	4	5
1	16	81	256	?

- a) 625
- b) 125
- c) 500
- d) 335

34. Které číslo patří na místo otazníku?



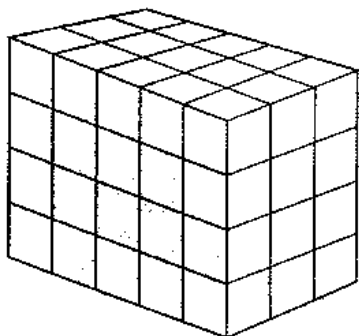
- a) 8
- b) 16
- c) 13
- d) 19

35. Která z kostek patří na místo otazníku?



- a)
- b)
- c)
- d)

36. Pozorně si prohlédněte kvádr na obrázku. Které tvrzení je pravdivé?



- a) Kvádr je složen z 90 krychliček a 46 z nich není vůbec vidět.
- b) Kvádr je složen z 60 krychliček a 24 z nich není vůbec vidět.
- c) Kvádr je složen z 60 krychliček a 30 z nich není vůbec vidět.
- d) Kvádr je složen z 90 krychliček a 45 z nich není vůbec vidět.

37. Které symboly patří na místo otazníku?

△ ○ □	■ □ ○	○ △ ■
* □ ✎	□ ● *	* ● ✎
◇ ● □	● ◇ ☾	?

- a) ● ◇ ☾
- b) ☾ ● □
- c) ☾ ● ●
- d) ☾ ◇ ●

**Přečtěte si následující odborný text a odpovězte na otázky č. 38 až 45.**

V roce 1960 publikoval Američan William C. Stokoe studii s názvem *Sign Language Structure*. Jednalo se o vůbec první skutečně lingvistickou analýzu znakového jazyka, v tomto případě amerického (ASL). Podstatné bylo, že Stokoe našel a doložil ve znakovém jazyce dvojí členění (jednotky jazyka, které nesou význam – morfémy, můžeme rozdělit na menší jednotky – fonémy, které mohou význam rozlišit), rys přirozeného jazyka všeobecně uznávaný již od dob Ferdinanda de Saussura, a postavil tak znakový jazyk na stejnou úroveň jako jazyky mluvené. Stokoe ve své studii dokládá, že gesto není totéž co znak, neboť gesto není analyzovatelná jednotka – nelze ho rozkládat na menší prvky. To však neplatí v případě znaku. Znak je nejmenší jednotkou znakového jazyka, již přiřazujeme význam. Je tedy srovnatelný s morfémem, resp. se slovem v mluveném jazyce. Stejně jako morfém/slovo můžeme rozložit na fonémy (zjednodušeně řečeno hlásky), můžeme znak znakového jazyka rozložit na komponenty, které Stokoe nazývá cherémy (název souvisí s řeckým výrazem „cheir“ – ruka).

Stokoe vyděluje tři manuální komponenty znaku: 1) *umístění znaku v prostoru* (označuje se jako **TAB**), 2) *tvar ruky (DEZ)*, 3) *pohyb ruky v prostoru (SIG)*. V každém konkrétním znakovém jazyce mají tyto komponenty přesně danou podobu a je jich určitý, nepřilíš vysoký počet. Tyto komponenty znaků jsou **produkovány simultánně** (současně) a nelze je tudíž časově oddělit (nemůžeme vykonat nějaký pohyb, aniž bychom při tom zároveň nepoužili nějaký tvar ruky a nějaké místo artikulace). Z toho, co bylo řečeno, vyplývá, že např. ne každý tvar ruky, který je fyzicky možné vytvořit, figuruje v daném znakovém jazyce, může ovšem figurovat v jiném.

Podobně jako fonémy v mluveném jazyce nenesou komponenty znaku význam samy o sobě, ale jsou schopny význam rozlišovat. Některé znaky tak vytvářejí tzv. **minimální páry**, které se liší právě jedním komponentem. Např. znaky SPORT a ŘEDITEL se v českém znakovém jazyce liší pouze umístěním znaku v prostoru: SPORT se znakuje u horní části hrudi, kdežto ŘEDITEL u pasu.



SPORT



ŘEDITEL

Znaky PŘÍTEL a VLASTNÍ se shodují ve všech parametrech kromě tvaru ruky.



PŘÍTEL



VLASTNÍ

Znaky ČEKAT a ŽÍT se od sebe liší pouze pohybem rukou.



ČEKAT



ŽÍT

Potřeba nějak zachytit znaky vedla Stokoeho k vytvoření systému symbolů pro notaci (zápis) znakového jazyka. Stokoeho notační systém obsahuje symboly pro konkrétní TAB, DEZ a SIG. V 70. letech byly přidány další komponenty znaku, které bylo potřebné v zápise zachytit. Jedná se o *orientaci dlaně a prstů (ORI)*, *kontakt (CON)* a *vzájemnou polohu rukou (HA)*.

*Vzhledem k povaze úloh zdroj textu neuveden.*

### 38. Které tvrzení vyplývá z textu?

- a) Americký znakový jazyk není přirozený jazyk.
- b) Autorem myšlenky, že každý přirozený jazyk má dvojitě členění, je W. Stokoe.
- c) Každý přirozený jazyk se skládá z morfémů a fonémů.
- d) Saussure dokázal, že znakový jazyk má rysy přirozeného jazyka.

**39. Které tvrzení nevyplývá z textu?**

- a) V každém znakovém jazyce se používá jiný soubor tvarů ruky.
- b) První lingvistickou studii o americkém znakovém jazyce napsal W. Stokoe.
- c) Gesto nelze rozčlenit na menší části.
- d) Foném je nejmenší jednotka jazyka, která je nositelem významu.

**40. Doplňte následující větu tak, aby odpovídala výše uvedenému textu:**

*Mezi parametry znaku, které vyčlenil Stokoe, ...*

- a) ... patří orientace dlaně a prstů (ORI).
- b) ... patří umístění znaku v prostoru (DEZ).
- c) ... patří tvar ruky (TAB).
- d) ... patří pohyb ruky v prostoru (SIG).

**41. V textu je podtržené slovo rozložit. Kterým slovesem nemůžeme toto slovo nahradit?**

- a) rozčlenit
- b) rozdělit
- c) analyzovat
- d) rozmístit

**42. Které tvrzení vyplývá z textu?**

- a) Komponenty znaku jsou ve všech znakových jazycích stejné.
- b) V každém znakovém jazyce je neomezený počet komponentů znaku.
- c) Komponenty znaku jsou produkovány simultánně.
- d) Komponent znaku je nejmenší jednotka, které můžeme přiřadit význam.

**43. Které doplnění následující věty nevyplývá z textu?**

*Stokoeho notační systém...*

- a) ... je systém symbolů.
- b) ... slouží k zaznamenávání znaků znakového jazyka.
- c) ... slouží k zápisu manuálních komponentů znaku znakového jazyka.
- d) ... vznikl až po smrti Stokoeho.

**44. Který z těchto názvů je nejspíš originálním názvem uvedeného textu?**

- a) Přirozený jazyk a jeho rysy
- b) Znak v sémiotickém pojetí
- c) William C. Stokoe a jeho Sign Language Structure
- d) Český znakový jazyk jako jazyk přirozený

45. Na základě informací, které jste se dozvěděli v textu, rozhodněte, které tvrzení o vyobrazených znacích VYCHOVÁVAT a POČASÍ je pravdivé.



VYCHOVÁVAT



POČASÍ

- a) Tyto znaky tvoří minimální pár, protože se liší pouze místem artikulace.
- b) Tyto znaky tvoří minimální pár, protože se liší pouze tvarem ruky.
- c) Tyto znaky tvoří minimální pár, protože se liší ve více komponentech.
- d) Tyto znaky tvoří minimální pár, protože se liší pouze pohybem.